



FOCUS RASCT 2023

Les accidents de service (Emplois permanents)

Les collectivités relevant du CST du CDG31 au 31/12/2023

Nombre d'accidents

107

18,7%

Part sans arrêt de travail

Nombre de jours d'absence

6 510

72

Nombre d'agents arrêtés en moyenne

Nombre de jours par accident

61

Filières	Hommes	Femmes	Ensemble	%
Administrative	0	10	10	9%
Animation	1	7	8	7%
Culturelle	0	2	2	2%
Incendie secours	0	0	0	
Médico-sociale	0	0	0	
Médico-technique	0	0	0	
Police municipale	0	0	0	
Sociale	0	10	10	9%
Sportive	0	0	0	
Technique	60	17	77	72%
Ensemble	61	46	107	

Selon le genre

Femmes 43,0%

Hommes 57,0%

Selon la catégorie

Cat A 1,9%

Cat B 1,9%

Cat C 96,3%

Taux d'absentéisme

0,4%

Taux d'exposition

2,1%

Taux de fréquence

0,0%

Indice de gravité

54,9

Les accidents de trajet (Emplois permanents)

Nombre d'accidents

12

25,0%

Part sans arrêt de travail

Nombre de jours d'absence

179

8

Nombre d'agents arrêtés en moyenne

Nombre de jours par accident

15

Filières	Hommes	Femmes	Ensemble	%
Administrative	2	3	5	42%
Animation	0	0	0	
Culturelle	0	0	0	
Incendie secours	0	0	0	
Médico-sociale	0	0	0	
Médico-technique	0	0	0	
Police municipale	0	0	0	
Sociale	0	1	1	8%
Sportive	1	0	1	8%
Technique	4	1	5	42%
Ensemble	7	5	12	

Selon le genre

Femmes 41,7%

Hommes 58,3%

Selon la catégorie

Cat A 16,7%

Cat B 8,3%

Cat C 75,0%

Taux d'absentéisme

0,0%

Taux d'exposition

0,2%

Taux de fréquence

0,0%

Indice de gravité

13,7

Les maladies professionnelles

Nombre de maladies

22

Nombre de jours d'absence

3 562

Nombre de jours par maladie

162

en moyenne

Filières	Femmes	Hommes	Ensemble	%	
Administrative	1	0	1	5%	Selon le genre Femmes 59,1% Hommes 40,9%
Animation	0	0	0		
Culturelle	0	0	0		
Incendie secours	0	0	0		
Médico-sociale	0	0	0		
Médico-technique	0	0	0		Selon la catégorie Cat A 0,0% Cat B 0,0% Cat C 100,0%
Police municipale	0	0	0		
Sociale	4	0	4	18%	
Sportive	0	0	0		
Technique	8	9	17	77%	
Ensemble	13	9	22		

Taux d'absentéisme

0,2%

Taux d'exposition

0,5%

Taux de fréquence

0,0%

Indice de gravité

102,0

Inaptitudes

Demandes de reclassement au cours de l'année

3

0,0%

suite à une inaptitude liée à un
accident de travail ou une maladie
professionnelle

Périodes de préparation au reclassement

8

62,5%

% des propositions acceptées

demandes

Demandes ou décisions prises liées à une inaptitude au cours de l'année

Décision d'inaptitude définitive du fonctionnaire à son emploi, et à tout emploi, suite à l'avis du comité médical ou de la commission de réforme

Décisions d'accord d'aménagement d'horaire ou d'aménagement de poste de travail

Décisions d'accord de temps partiel thérapeutique recensées

Demande de reclassement suite à une inaptitude liée à d'autres facteurs

Demande de reclassement suite à une inaptitude liée à un accident du travail ou une maladie professionnelle

Mises en disponibilité d'office

Retraite pour invalidité

Licenciement pour inaptitude physique

Femmes Hommes

6

3

2

1

15

5

2

1

0

0

5

3

9

3

6

0

Agents affectés à la prévention

Agents affectés à la prévention

49

11

en ETPR

Assistants de prévention*

45

Médecins de prévention**

7,4

Conseillers de prévention*

3

Infirmiers**

4,0

ACFI*

0

Autres personnels*

1

*en nombre d'agents

**en ETPR

Actions liées à la prévention

Nombre de jours de formation

336

130 962 €

Dépenses liées à la prévention

Actions et dépenses de préventions

	Montant en €	Nombre de jours	Coût moyen
Formation obligatoire des agents assistants et conseillers chargés de la mise en œuvre des actions de prévention	2 395 €	55	44 €
Formation dans le cadre des habilitations	57 098 €	281	203 €
Dépenses relatives aux interventions en matière de prévention et de sécurité (*)	9 565 €		
Dépenses correspondant aux mesures prises dans l'année pour l'amélioration des conditions de travail. Cet indicateur regroupe l'ensemble des frais liés à l'amélioration des conditions d'hygiène et de prévention (autres formations, investissements, Equipements de Protection Individuelle...)	61 904 €		

Documents et démarches de prévention

% de collectivités

Existence d'un document unique (DUERP)	15,1%
Existence d'un plan de prévention des risques psychosociaux	2,9%
Existence d'une démarche de prévention des TMS	2,2%
Existence d'une démarche de prévention des risques cancérogènes (CMR)	1,0%
Existence d'un registre de santé et de sécurité au travail	12,1%
Adhésion à un contrat d'assurance pour la gestion du risque maladie	42,1%

Réunions statutaires

Nombre de réunions statutaires

20

12 CST
5 CAP
3 CCP

Nombre de réunions du FSSSCT

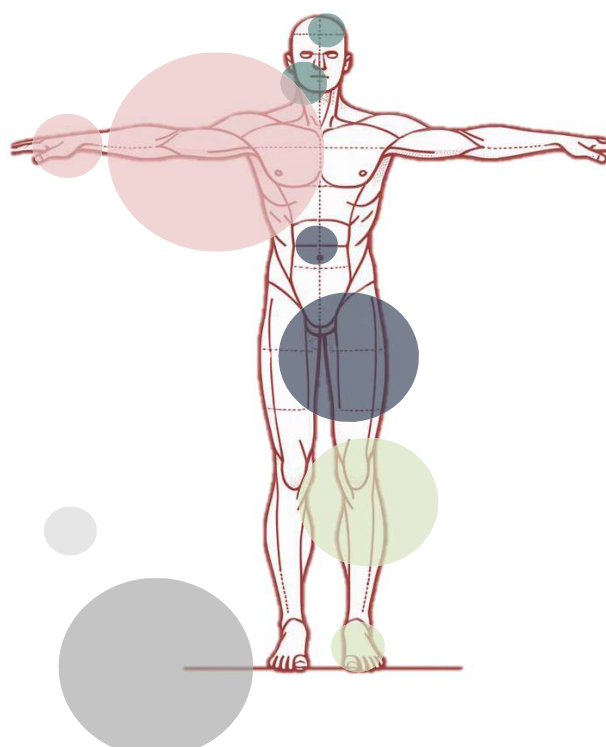
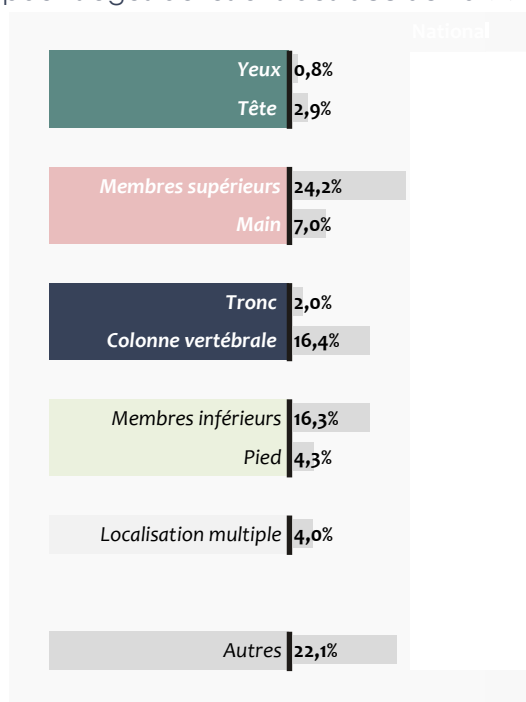
8

Accidents de travail par type d'activités, sièges et nature des lésions et les éléments matériels

Principaux types d'activités* exercées lors de l'accident de travail

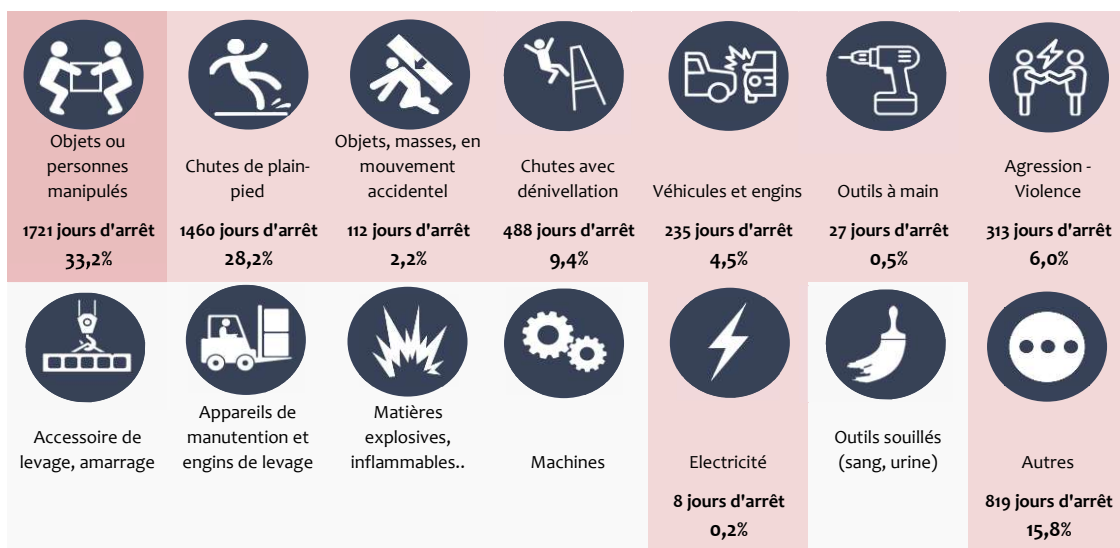


Principaux sièges de lésions des accidents de travail



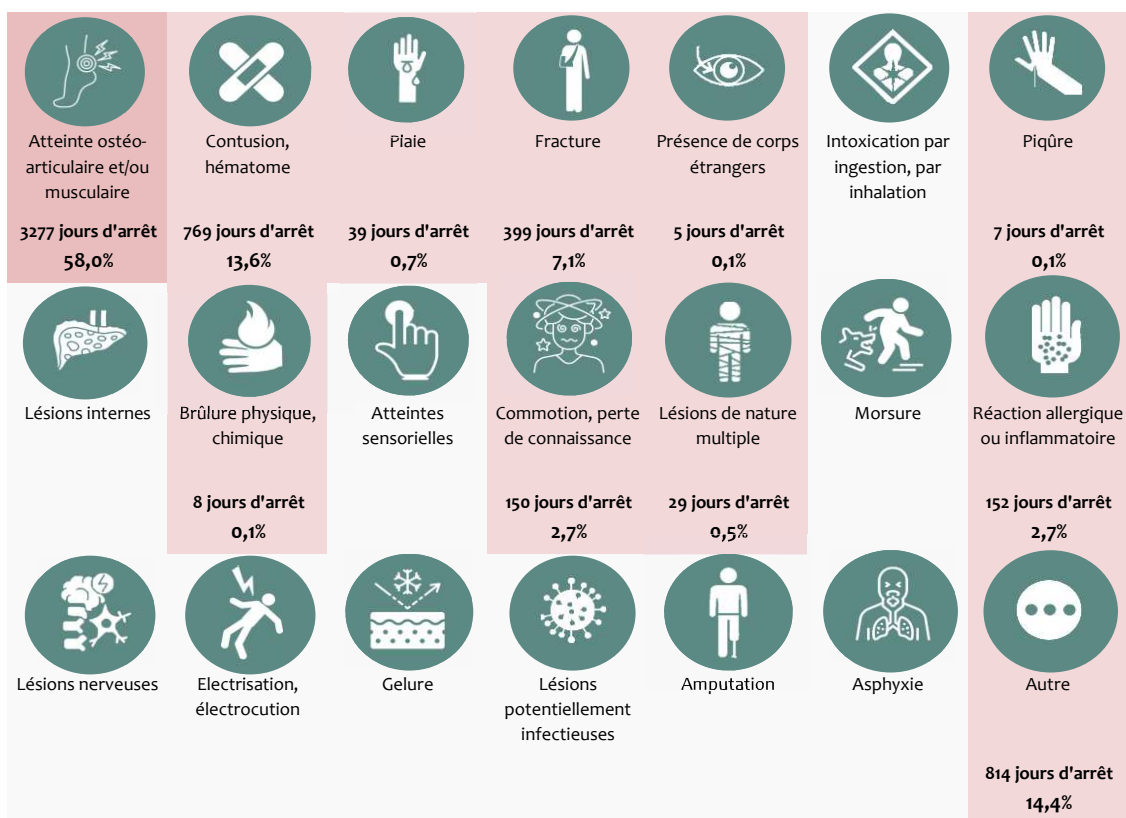
- Le siège principal de lésions des accidents de travail se situe aux membres supérieurs représentant 24,2% des jours d'arrêts liés aux accidents de travail.

Principaux éléments matériels liés aux **accidents de travail**



- Le principal élément matériel lié aux accidents est l'objet ou la personne manipulée (33,2% des jours d'arrêts)

Principales natures de lésions liées aux **accidents de travail**



- La principale nature de lésions liée aux accidents est l'atteinte ostéo-articulaire et/ou musculaire (58,01% des jours d'arrêts)

Les maladies professionnelles

Principaux types d'activités* liées aux **maladies professionnelles**



Principaux types de **maladies professionnelles** ou à caractère professionnel ou contractées en service reconnues dans l'année



► Le principal type de maladie professionnelle est l'épaule (31,58% des arrêts)

– Documents et démarches de prévention complémentaires

	Part de Oui en %
Existence d'une évaluation des risques psychosociaux par service	3,1%
Existence d'un diagnostic RPS	2,2%
Existence d'un programme annuel de prévention ou un plan d'action santé sécurité	3,3%
Agent Chargé de la Fonction d'Inspection (ACFI) désigné	0,8%
Nombre de visite(s) de l'ACFI dans l'année	5
Nombre de saisines du CST/CHSCT pour l'exercice du droit d'alerte ou de retrait	3
Existence d'un diagnostic de pénibilité annexé au document unique	2,9%
Existence de fiches individuelles de suivi des facteurs de pénibilité	
Existence de fiches d'exposition à la pénibilité réalisées dans l'année	0,9%
Existence de fiches d'exposition à l'amiante	0,3%
Existence de fiches d'exposition à l'amiante réalisées dans l'année	0,8%
Existence d'un plan de prévention des entreprises extérieures	1,0%

– Réalisation

Cette synthèse sur la santé, la sécurité et les conditions de travail reprend les principaux indicateurs de cette thématique présents dans le Rapport Social Unique. L'outil automatisé développé sous QLIK SENSE synthèse a été réalisé par l'Observatoire de l'emploi et de la FPT de Nouvelle-Aquitaine et le CIG de la Grande-Couronne.



Date de publication : **janvier 2025**
Synthèse réalisée par le Centre de Gestion de Haute-Garonne