

# EXAMEN PROFESSIONNEL

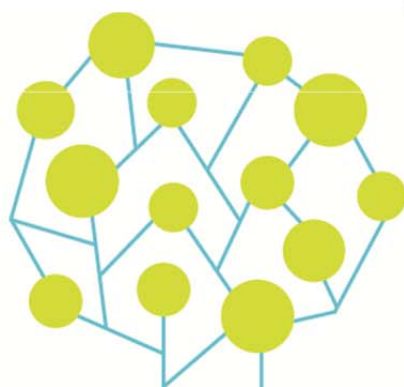
## Avancement de grade

BROCHURE D'INFORMATION

Filière technique

Catégorie C

Adjoint technique territorial principal de  
2<sup>ème</sup> classe



## REFERENCES

- Décret n° 2016-1372 du 12 octobre 2016 modifiant, pour la fonction publique territoriale, certaines dispositions générales relatives aux fonctionnaires de catégorie C et divers statuts particuliers de cadres d'emplois de fonctionnaires de catégorie C et B
- Décret n°2006-1691 du 22 décembre 2006 portant statut particulier du cadre d'emplois des adjoints techniques territoriaux
- Décret n° 2007-114 du 29 janvier 2007 fixant les modalités d'organisation des examens professionnels prévus aux articles 11 et 26 du décret n° 2006-1691 du 22 décembre 2006 portant statut particulier du cadre d'emplois des adjoints techniques territoriaux
- Arrêté du 29 janvier 2007 fixant la liste des options pour les concours d'adjoints techniques de 1ère classe en application de l'article 3 du décret n°2007-108 du 29 janvier 2007 susvisé

## MISSIONS

Les adjoints techniques territoriaux sont chargés de tâches techniques d'exécution.

Ils exercent leurs fonctions dans les domaines du bâtiment, des travaux publics, de la voirie et des réseaux divers, des espaces naturels et des espaces verts, de la mécanique et de l'électromécanique, de la restauration, de l'environnement et de l'hygiène, de la logistique et de la sécurité, de la communication et du spectacle, de l'artisanat d'art.

Ils peuvent également exercer un emploi :

1° D'égoutier, chargé de maintenir les égouts, visitables ou non, dans un état permettant l'écoulement des eaux usées ;

2° D'éboueur ou d'agent du service de nettoyage chargé de la gestion et du traitement des ordures ménagères ;

3° De fossoyeur ou de porteur chargé de procéder aux travaux nécessités par les opérations mortuaires ;

4° D'agent de désinfection chargé de participer aux mesures de prophylaxie des maladies contagieuses, notamment par la désinfection des locaux et la recherche des causes de la contamination.

Ils peuvent également assurer la conduite de véhicules, dès lors qu'ils sont titulaires du permis de conduire approprié en état de validité. Ils ne peuvent toutefois se voir confier de telles missions qu'après avoir subi avec succès les épreuves d'un examen psychotechnique, ainsi que des examens médicaux appropriés. Un arrêté du ministre chargé des collectivités territoriales fixe les conditions dans lesquelles ont lieu ces examens.

Ils peuvent également exercer des fonctions de gardiennage, de surveillance ou d'entretien dans les immeubles à usage d'habitation relevant des collectivités territoriales et de leurs établissements publics ainsi que des abords et dépendances de ces immeubles. Leurs missions comportent aussi l'exécution de tâches administratives, pour le compte du bailleur, auprès des occupants des immeubles et des entreprises extérieures. A ce titre, ils peuvent être nommés régisseurs de recettes ou régisseurs d'avance et de recettes. Ils concourent au maintien de la qualité du service public dans les ensembles d'habitat urbain par des activités d'accueil, d'information et de médiation au bénéfice des occupants et des usagers.

Ils peuvent également exercer leurs fonctions dans les laboratoires d'analyses médicales, chimiques ou bactériologiques.

Lorsqu'ils sont titulaires d'un grade d'avancement, les adjoints techniques territoriaux peuvent assurer la

conduite de poids lourds et de véhicules de transport en commun.

Les agents relevant du grade d'adjoint technique territorial sont appelés à exécuter des travaux techniques ou ouvriers.

Ils peuvent être chargés de la conduite d'engins de traction mécanique ne nécessitant pas de formation professionnelle et être chargés de la conduite de véhicules de tourisme ou utilitaires légers, dès lors qu'ils sont titulaires du permis approprié en état de validité.

Les adjoints techniques territoriaux peuvent assurer à titre accessoire la conduite de poids lourds et de véhicules de transport en commun nécessitant une formation professionnelle.

Ils peuvent être chargés de l'exécution de tous travaux de construction, d'entretien, de réparation et d'exploitation du réseau routier départemental ainsi que des travaux d'entretien, de grosses réparations et d'équipement sur les voies navigables, dans les ports maritimes, ainsi que dans les dépendances de ces voies et ports.

Ils peuvent en outre être chargés de seconder les techniciens paramédicaux territoriaux ou, le cas échéant, les ingénieurs chimistes, médecins, biologistes, pharmaciens ou vétérinaires dans les tâches matérielles et les préparations courantes nécessitées par l'exécution des analyses.

Pour exercer les fonctions d'agent de désinfection chargé de participer aux mesures de prophylaxie des maladies contagieuses, ils doivent avoir satisfait à un examen d'aptitude. Un arrêté du ministre chargé des collectivités territoriales fixe les modalités d'organisation ainsi que la nature des épreuves de cet examen

## **CONDITIONS D'ACCES A L'EXAMEN PROFESSIONNEL**

L'examen professionnel d'accès au grade d'adjoint technique territorial principal de 2<sup>ème</sup> classe est ouvert dans l'une ou plusieurs des spécialités suivantes :

- 1) Bâtiment, travaux publics, voirie et réseaux divers ;
- 2) Espaces naturels, espaces verts ;
- 3) Mécanique, électromécanique ;
- 4) Restauration ;
- 5) Environnement, hygiène ;
- 6) Communication, spectacle ;
- 7) Logistique et sécurité ;
- 8) Artisanat d'art ;
- 9) Conduite de véhicules.

Cet examen professionnel est ouvert aux agents relevant du grade d'adjoint technique territorial ayant atteint le 4<sup>ème</sup> échelon et comptant au moins trois ans de services effectifs dans ce grade ou dans un grade d'un autre corps ou cadre d'emplois de catégorie C doté de la même échelle de rémunération, ou dans un grade équivalent si le corps ou cadre d'emplois d'origine est situé dans une échelle de rémunération différente ou n'est pas classé en catégorie C.

## NATURE DES EPREUVES

### EPREUVE ECRITE

Epreuve écrite à caractère professionnel, portant sur la spécialité choisie par le candidat lors de son inscription. Cette épreuve consiste, à partir de documents succincts remis au candidat, en trois à cinq questions appelant des réponses brèves ou sous forme de tableaux et destinées à vérifier les connaissances et aptitudes techniques du candidat.

(durée : une heure trente ; coefficient 2)

### EPREUVE PRATIQUE

Epreuve pratique dans l'option choisie par le candidat, lors de son inscription, au sein de la spécialité considérée et destinée à permettre d'apprécier l'expérience professionnelle du candidat, sa motivation et son aptitude à exercer les missions qui lui seront confiées. Elle comporte une mise en situation consistant en l'accomplissement d'une ou de plusieurs tâches se rapportant à la maîtrise des techniques et des instruments que l'exercice de cette option implique de façon courante. Cet exercice est complété de questions sur la manière dont le candidat conduit l'épreuve, ainsi que sur les règles applicables en matière d'hygiène et de sécurité. La durée de l'épreuve est fixée par le jury en fonction de l'option.

Elle ne peut être inférieure à une heure ni excéder quatre heures (coefficient 3)

Il est attribué à chaque épreuve une note de 0 à 20. Chaque note est multipliée par le coefficient correspondant.

Toute note inférieure à 5 sur 20 à l'une des épreuves entraîne l'élimination du candidat.

Un candidat ne peut être déclaré admis si la moyenne de ses notes aux épreuves est inférieure à 10 sur 20.

## DETAIL DES SPECIALITES ET OPTIONS

Lorsque l'examen professionnel est ouvert dans plus d'une spécialité, le candidat choisit, au moment de son inscription, la spécialité dans laquelle il souhaite concourir.

Chaque spécialité comporte plusieurs options. Le choix d'une option au sein de la spécialité dans laquelle le candidat souhaite concourir doit être réalisé au moment de l'inscription parmi les options ouvertes dans la spécialité.

Aucun changement de spécialité ou d'option ne peut être opéré après la clôture des inscriptions.

### 1. Spécialité « bâtiment, travaux publics et voirie réseaux divers »

#### Options :

Plâtrier ;

Peintre, poseur de revêtements muraux ;

Vitrier, miroitier ;

Poseur de revêtements de sols, carreleur ;

Installation, entretien et maintenance des installations sanitaires et thermiques (plombier ; plombier-canalisateur) ;

Installation, entretien et maintenance « froid et climatisation » ;

Menuisier ;

Ebéniste ;

Charpentier ;

Menuisier en aluminium et produits de synthèse ;

Maçon, ouvrier du béton ;  
Couvreur-zingueur ;  
Monteur en structures métalliques ;  
Ouvrier de l'étanchéité et isolation ;  
Ouvrier en VRD ;  
Paveur ;  
Agent d'exploitation de la voirie publique ;  
Ouvrier d'entretien des équipements sportifs ;  
Maintenance des bâtiments (agent polyvalent) ;  
Dessinateur ;  
Mécanicien tourneur-fraiseur ;  
Métallier, soudeur ;  
Serrurier, ferronnier.

## 2. Spécialité « espaces naturels, espaces verts »

### Options :

Productions de plantes : pépinières et plantes à massif ; floriculture ;  
Bûcheron, élagueur ;  
Soins apportés aux animaux ;  
Employé polyvalent des espaces verts et naturels.

## 3. Spécialité « mécanique, électromécanique »

### Options :

Mécanicien hydraulique ;  
Electrotechnicien, électromécanicien ;  
Electronicien (maintenance de matériel électronique) ;  
Installation et maintenance des équipements électriques.

## 4. Spécialité « restauration »

### Options :

Cuisinier ;  
Pâtissier ;  
Boucher, charcutier ;  
Opérateur transformateur de viandes ;  
Restauration collective : liaison chaude ; liaison froide (hygiène et sécurité alimentaire).

## 5. Spécialité « environnement, hygiène »

### Options :

Propreté urbaine, collecte des déchets ;  
Qualité de l'eau ;  
Maintenances des installations médico-techniques ;  
Entretien des piscines ;  
Entretien des patinoires ;

Hygiène et entretien des locaux et espaces publics ;  
Maintenance des équipements agroalimentaires ;  
Maintenance des équipements de production d'eau et d'épuration ;  
Opérations mortuaires (fossoyeur, porteur) ;  
Agent d'assainissement ;  
Opérateur d'entretien des articles textiles.

## **6. Spécialité « communication, spectacle »**

### *Options :*

Assistant maquettiste ;  
Conducteur de machines d'impression ;  
Monteur de film offset ;  
Compositeur-typographe ;  
Opérateur PAO ;  
Relieur-brocheur ;  
Agent polyvalent du spectacle ;  
Assistant son ;  
Eclairagiste ;  
Projectionniste ;  
Photographe.

## **7. Spécialité « logistique et sécurité »**

### *Options :*

Magasinier ;  
Monteur, levageur, cariste ;  
Maintenance bureautique ;  
Surveillance, télésurveillance, gardiennage.

## **8. Spécialité « artisanat d'art »**

### *Options :*

Relieur, doreur ;  
Tapissier d'ameublement, garnisseur ;  
Couturier, tailleur ;  
Tailleur de pierre ;  
Cordonnier, sellier.

## **9. Spécialité « conduite de véhicule »**

### *Options :*

Conduite de véhicules poids lourds ;  
Conduite de véhicules de transports en commun ;  
Conduite d'engins de travaux publics ;  
Conduite de véhicules légers (catégories tourisme et utilitaires légers) ;  
Mécanicien des véhicules à moteur Diesel ;  
Mécanicien des véhicules à moteur à essence ;

Mécanicien des véhicules à moteur GPL ou à moteur hybride ;  
Réparateur en carrosserie (carrossier, peintre).

## ADRESSES UTILES

### **Ariège** **CDG 09**

4 Avenue Raoul Lafayette  
09000 FOIX  
05 34 09 32 40  
[www.cdg09.fr](http://www.cdg09.fr)

### **Aude** **CDG 11**

Maison des Collectivités  
85 Avenue Claude Bernard  
CS 60050  
11890 CARCASSONNE  
CEDEX  
04 68 77 79 79  
[www.cdg11.fr](http://www.cdg11.fr)

### **Aveyron** **CDG 12**

Immeuble « Le Sériat »  
10 Faubourg Lo Barry,  
Saint Cyrice Etoile  
12000 RODEZ  
05 65 73 61 60

### **Gard** **CDG 30**

183 Chemin du Mas Coquillard  
30900 NIMES  
04 66 38 86 98 ou  
04 66 38 86 85  
[www.cdg30.fr](http://www.cdg30.fr)

### **Haute-Garonne** **CDG 31**

590 Rue Buissonnière  
CS 37666  
31676 LABEGE CEDEX  
05.81.91.93.00  
[www.cdg31.fr](http://www.cdg31.fr)

### **Gers** **CDG 32**

4 Place du Maréchal Lannes  
BP 80002  
32001 AUCH CEDEX  
05 62 60 15 00  
[www.cdg32.fr](http://www.cdg32.fr)

### **Hérault** **CDG 34**

Parc d'activités d'Alco  
254 rue Michel Teule  
34184 MONTPELLIER CEDEX 4  
04 67 04 38 81  
[www.cdg34.fr](http://www.cdg34.fr)

### **Lot** **CDG 46**

12 Avenue Charles Pillat  
46090 PRADINES  
05 65 23 00 95  
[www.cdg46.fr](http://www.cdg46.fr)

### **Lozère** **CDG 48**

11 boulevard des Capucins  
48000 MENDE  
04 66 65 30 03  
[www.cdg48.fr](http://www.cdg48.fr)

### **Hautes-Pyrénées** **CDG 65**

13 rue Emile Zola  
65600 SEMEAC  
05 62 38 92 50  
[www.cdg65.fr](http://www.cdg65.fr)

### **Pyrénées-Orientales** **CDG 66**

6 rue de l'Ange  
66901 PERPIGNAN CEDEX  
04 68 34 88 66  
[www.cdg66.fr](http://www.cdg66.fr)

### **Tarn** **CDG 81**

188 rue de Jarlard  
81000 ALBI  
05 63 60 16 50  
[www.cdg81.fr](http://www.cdg81.fr)

### **Tarn-et-Garonne** **CDG 82**

23 Bd Vincent Auriol  
82000 MONTAUBAN  
05 63 21 62 00  
[www.cdg82.fr](http://www.cdg82.fr)



## COORDINATION RÉGIONALE DES CENTRES DE GESTION DE LA FONCTION PUBLIQUE TERRITORIALE D'OCCITANIE

