

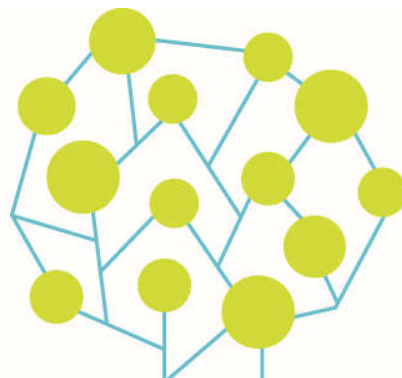
CONCOURS

BROCHURE D'INFORMATION

Filière animation

Catégorie C

Adjoint territorial d'animation principal
de 2^{ème} classe



REFERENCES

- Décret n°2006-1693 du 22 décembre 2006 portant statut particulier du cadre d'emplois des adjoints territoriaux d'animation
- Décret n°2007-111 du 29 janvier 2007 fixant les modalités d'organisation des concours pour le recrutement des adjoints territoriaux d'animation principal de 2^{ème} classe
- Décret n°2016-1372 du 12 octobre 2016 modifiant, pour la fonction publique territoriale, certaines dispositions générales relatives aux fonctionnaires de catégorie C et divers statuts particuliers de cadres d'emplois de fonctionnaires de catégorie C et B
- Arrêté du 21 juin 2007 fixant le programme des épreuves du concours interne pour le recrutement des adjoints territoriaux d'animation principaux de 2^{ème} classe.

MISSIONS

Les adjoints territoriaux d'animation interviennent dans le secteur périscolaire et dans les domaines de l'animation des quartiers, de la médiation sociale, du développement rural, de la politique du développement social urbain et de l'organisation d'activités de loisirs. Ils peuvent intervenir au sein de structures d'accueil ou d'hébergement.

Les adjoints territoriaux d'animation principaux de 2^{ème} classe mettent en œuvre, éventuellement sous la responsabilité d'un animateur territorial, des activités nécessitant une compétence reconnue.

Dans le domaine de la médiation sociale, les adjoints territoriaux d'animation peuvent participer, sous la responsabilité d'un animateur territorial ou d'un agent de catégorie A et en collaboration avec les agents des services intervenant dans ce domaine, aux actions de prévention des conflits ou de rétablissement du dialogue entre les personnes et les institutions dans les espaces publics ou ouverts au public.

CONDITIONS GÉNÉRALES POUR AVOIR LA QUALITE DE FONCTIONNAIRE

Ces conditions sont au nombre de 5 :

1. posséder la nationalité française ou celle de l'un des autres États membres de l'Union européenne ou d'un autre État partie à l'accord sur l'Espace économique européen,
2. jouir de ses droits civiques dans l'État dont on est ressortissant,
3. ne pas avoir subi une condamnation incompatible avec l'exercice des fonctions,
4. être en position régulière au regard des obligations de service national de l'État dont on est ressortissant,
5. remplir les conditions d'aptitude physique exigées pour l'exercice des fonctions.

CONDITIONS D'ACCES AU CONCOURS

Concours externe

Ouvert aux candidats titulaires :

- d'un titre ou diplôme professionnel, délivré au nom de l'Etat et inscrit au répertoire national des certifications professionnelles, classé au moins au niveau 3 (anciennement niveau V), délivré dans les domaines correspondant aux missions confiées aux membres du cadre d'emplois, telles que définies à l'article 3 du décret 2006-1693 ;
- ou d'une qualification reconnue comme équivalente dans les conditions fixées par le décret n°2007-196 du 13 février 2007 relatif aux équivalences de diplômes requises pour se présenter aux concours d'accès aux corps et cadres d'emplois de la fonction publique ou d'une qualification reconnue comme équivalente.

Demande d'équivalence de diplôme

Si vous justifiez **d'un titre ou diplôme obtenu en France ou délivré dans un État autre que la France**, d'un niveau similaire ou différent de celui requis, et, le cas échéant, si vous avez une expérience professionnelle en complément ou en l'absence de tout diplôme, vous pouvez demander une équivalence de diplôme ou d'expérience (procédures R.E.D. et R.E.P.).

Pour cela, vous devez sans attendre la période d'inscription vous adresser au :

Centre National de la Fonction Publique Territoriale
Secrétariat de la Commission nationale d'équivalence de diplôme
80 rue de Reuilly
CS 41232
75578 Paris Cedex 12
www.cnfpt.fr

Autres informations sur le dispositif dérogatoire relatif aux équivalences de diplômes précitées :

Décisions de la commission

- Les décisions sont communiquées directement aux candidats.
- La décision favorable de la commission reste valable pour toute demande d'inscription lors d'un concours ultérieur pour lequel la même condition de qualification est requise (si aucune modification législative ou réglementaire n'a remis en cause l'équivalence accordée).
- Une décision défavorable empêche le candidat pendant 1 an (à compter de la notification de la décision défavorable) de représenter une demande d'équivalence pour le même concours ou tout autre concours pour lequel la même condition de qualification est requise.

Important

- Effectuer une demande d'équivalence de diplôme ne dispense en aucun cas des démarches d'inscription à un concours.
- Les demandes d'équivalence adressées auprès à la commission peuvent être effectuées tout au long de l'année (délai moyen pour le traitement d'un dossier : 3 à 4 mois).

Attention : la décision favorable de la commission doit être produite par le candidat au plus tard le jour de la première épreuve. Dans l'hypothèse où le candidat serait dans l'impossibilité de la fournir dans les délais, son inscription ne pourrait être validée et celui-ci ne pourrait être admis à concourir qu'à une session suivante du concours.

Dispenses des conditions de diplôme

- les mères et pères d'au moins trois enfants qu'ils élèvent ou ont élevés effectivement,
- les sportifs de haut niveau figurant sur la liste publiée l'année du concours par le Ministre chargé des Sports.

Concours interne

Ouvert aux fonctionnaires et agents non titulaires de la fonction publique de l'Etat, de la fonction publique territoriale et de la fonction publique hospitalière, ainsi qu'aux agents en fonction dans une organisation internationale. Les candidats doivent justifier, au 1^{er} janvier de l'année du concours, d'une année au moins de services publics effectifs.

Troisième Concours

Ouvert aux candidats justifiant de l'exercice, pendant une durée de 4 ans au moins :

- d'une ou de plusieurs activités professionnelles, quelle qu'en soit la nature,
- d'un ou de plusieurs mandats de membre d'une assemblée élue d'une collectivité territoriale,
- ou d'une ou de plusieurs activités en qualité de responsable, y compris bénévole, d'une association.

La durée de ces activités ou mandats ne peut être prise en compte que si les intéressés n'avaient pas, lorsqu'ils les exerçaient, la qualité de fonctionnaire, de magistrat, de militaire ou d'agent public.

Toutefois, cette règle ne fait pas obstacle à ce que les activités syndicales des candidats soumis à l'article 23 bis de la loi n° 83-634 du 13 juillet 1983 portant droits et obligations des fonctionnaires soient prises en compte pour l'accès à ces concours.

La durée du contrat d'apprentissage et celle du contrat de professionnalisation sont décomptées dans le calcul de la durée d'activité professionnelle exigée pour se présenter au troisième concours.

NATURE DES EPREUVES

CONCOURS EXTERNE	CONCOURS INTERNE	TROISIEME CONCOURS
EPREUVES D'ADMISSIBILITE		
Questionnaire à choix multiples portant sur des notions élémentaires relatives à l'organisation et au fonctionnement des collectivités locales ainsi qu'à la compréhension de consignes élémentaires d'hygiène et de sécurité, dans le cadre de l'exercice des missions incombant aux membres de ce cadre d'emplois. (durée : quarante-cinq minutes ; coefficient 1)	1° Questionnaire à choix multiples portant sur des questions relatives notamment à l'accueil, la compréhension du public, la protection et les droits de l'enfant. (durée : quarante-cinq minutes ; coefficient 3) 2° Rédaction d'une note à partir d'un texte ou d'un article de presse relatif à l'animation. (durée : deux heures ; coefficient 2)	1° Série de questions portant sur l'organisation et le fonctionnement des collectivités territoriales. (durée : quarante-cinq minutes ; coefficient 2) ; 2° Série de questions portant sur la résolution d'un cas pratique relatif à une situation à laquelle un adjoint territorial d'animation de 1 ^{ère} classe peut être confronté. (durée : une heure trente minutes ; coefficient 3)
EPREUVES D'ADMISSION		
Entretien permettant d'apprécier la motivation du candidat et son aptitude à exercer les missions incombant aux membres du cadre d'emplois concerné. (durée : quinze minutes ; coefficient 2)	Entretien après une préparation de vingt minutes à partir, au choix du candidat au moment de l'épreuve, soit d'une question, soit d'un texte, soit d'un document graphique ou visuel choisis de manière à permettre d'apprécier l'expérience professionnelle du candidat, ses motivations et son aptitude à exercer sa profession dans le cadre des missions dévolues aux membres de ce cadre d'emplois. (durée : vingt minutes ; coefficient 4)	Entretien ayant pour point de départ un exposé du candidat sur son expérience, destiné à apprécier les qualités d'analyse et de réflexion du candidat ainsi que sa motivation à exercer les missions dévolues aux membres du cadre d'emplois. (durée : vingt minutes, dont cinq minutes au plus d'exposé ; coefficient 4)

Toute note inférieure à 5 sur 20 à l'une des épreuves obligatoires d'admissibilité ou d'admission entraîne l'élimination du candidat.

Il est attribué à chaque épreuve une note de 0 à 20. Chaque note est multipliée par le coefficient correspondant.

Les épreuves écrites sont anonymes et font l'objet d'une double correction.

Tout candidat qui ne participe pas à une des épreuves obligatoires est éliminé.

Peuvent seuls être autorisés à se présenter à l'épreuve d'admission les candidats déclarés admissibles par le jury.

Un candidat ne peut être déclaré admis si la moyenne de ses notes est inférieure à 10 sur 20 après application des coefficients correspondants.

**Ariège
CDG 09**

10 rue Germain Authié
09000 FOIX
05 34 09 32 40
www.cdg09.fr

**Aude
CDG 11**

Maison des Collectivités
85 Avenue Claude Bernard
CS 60050
11890 CARCASSONNE CEDEX
04 68 77 79 79
www.cdg11.fr

**Aveyron
CDG 12**

Immeuble « Le Sériat »
10 Faubourg Lo Barry,
Saint Cyrice Etoile
12000 RODEZ
05 65 73 61 60

**Gard
CDG 30**

183 Chemin du Mas Coquillard
30900 NIMES
04 66 38 86 98 ou
04 66 38 86 85
www.cdg30.fr

**Haute-Garonne
CDG 31**

590 Rue Buissonnière
CS 37666
31676 LABEGE CEDEX
05.81.91.93.00
www.cdg31.fr

**Gers
CDG 32**

4 Place du Maréchal Lannes
BP 80002
32001 AUCH CEDEX
05 62 60 15 00
www.cdg32.fr

**Hérault
CDG 34**

Parc d'activités d'Alco
254 rue Michel Teule
34184 MONTPELLIER CEDEX 4
04 67 04 38 81
www.cdg34.fr

**Lot
CDG 46**

12 Avenue Charles Pillat
46090 PRADINES
05 65 23 00 95
www.cdg46.fr

**Lozère
CDG 48**

11 boulevard des Capucins
48000 MENDE
04 66 65 30 03
www.cdg48.fr

**Hautes-Pyrénées
CDG 65**

13 rue Emile Zola
65600 SEMEAC
05 62 38 92 50
www.cdg65.fr

**Pyrénées-Orientales
CDG 66**

Centre del Mon - BP 901
35 boulevard Saint-Assiscle
66020 PERPIGNAN CEDEX
04 68 34 88 66
www.cdg66.fr

**Tarn
CDG 81**

188 rue de Jarlard
81000 ALBI
05 63 60 16 50
www.cdg81.fr

**Tarn-et-Garonne
CDG 82**

23 Bd Vincent Auriol
82000 MONTAUBAN
05 63 21 62 00
www.cdg82.fr



COORDINATION RÉGIONALE DES CENTRES DE GESTION DE LA FONCTION PUBLIQUE TERRITORIALE D'OCCITANIE